

Information on the CD-ROM

<Electronic Manuals for the KX-TCA155 >

Thank you for purchasing the Panasonic KX-TCA155 DECT Portable Station.

For your reference, electronic manuals for the KX-TCA155 saved in PDF format can be found on the included CD-ROM.

A web browser and a PDF viewer are required to view the included documentation. Microsoft® Internet Explorer (5.0 or later) and Adobe® Reader® (6.0 or later) or Acrobat® Reader (4.0 or later) is recommended.

Please visit the appropriate web site for information on software download and usage.

If neither of these applications are installed on your PC, click the “Get Adobe Reader” logo on this CD-ROM to download the latest version from Adobe.

Please read the following information before reading the electronic manuals, and save the included CD-ROM for future use.

CD-ROM Contents:

- PDF files
 - Operating Instructions
 - Quick Guide

Trademarks:

- Microsoft is either a registered trademark or trademark of Microsoft Corporation in the United States and/or other countries.
- Adobe, Adobe Logo, Acrobat, and Reader are either registered trademarks or trademarks of Adobe Systems Incorporated in the United States and/or other countries.
- All other trademarks identified herein are the property of their respective owners.

To view the electric manuals:

1. Insert the included CD-ROM into your CD-ROM drive.
An HTML file will open automatically.
2. Click on either the picture of the KX-TCA155, or the “KX-TCA155” link.
3. Click on “KX-TCA155CE” and select the language you need.
4. Click on “Operating Instructions” or “Quick Guide”.

Note

- If an html file is not displayed automatically after inserting the CD-ROM, please double-click “index.html” on the CD-ROM to open it in your web browser.

Panasonic

DECT Portable Station

Quick Guide

Model No. **KX-TCA155**

English

Deutsch

Français

Nederlands

Italiano

Español

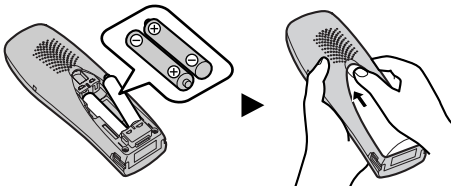
Svenska

Suomi

Before Initial Use

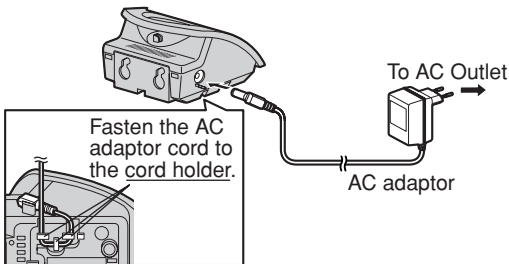
◆◆ **Battery Installation**

Insert the batteries as shown. The negative \ominus end should be inserted first. Close the cover as indicated by the arrow.



- When you replace the batteries, the positive \oplus end should be inserted first.

◆◆ **Connection**

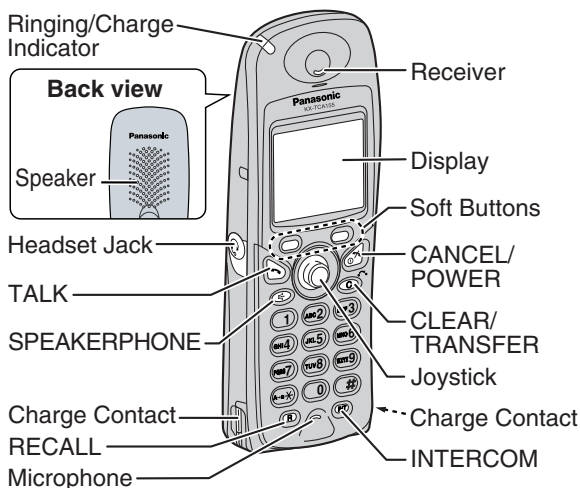


- USE ONLY the Panasonic AC ADAPTOR PQLV200CE.

Please charge the batteries for more than 7 hours before initial use.



Location of Controls



TALK Button:
Used to make or receive calls.



INTERCOM Button:
Used to make or receive intercom calls.



Joystick:
Used to adjust the ringer/receiver volume, select the Function mode and the function displayed directly above, and move the cursor to select a desired item.



CLEAR/TRANSFER Button:
Used to clear digits or characters, or transfer a call to another party.



SPEAKERPHONE Button:
Used for the hands-free conversation. Press TALK button to return to the receiver.



CANCEL/POWER Button:
Used to end calls, exit the Phonebook or Function mode, or turn on/off the PS.



RECALL Button:
Used to disconnect the current call and make another call without hanging up, or answer Call Waiting from the telephone company.



Soft Buttons:
Used to select the function displayed directly above each button. Functions displayed depend on the state of use.

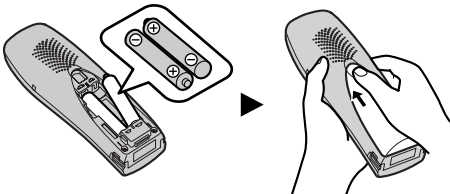
Kurzanleitung

Modell-Nr. **KX-TCA155**

Vor dem ersten Gebrauch

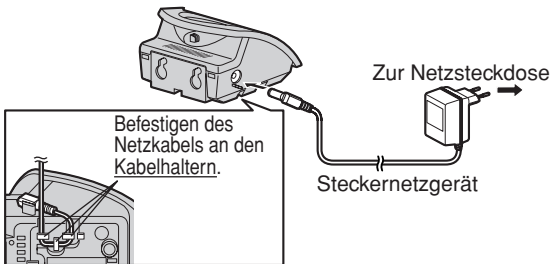
◆◆ Einsetzen der Akkus

Legen Sie die Akkus wie abgebildet ein. Das negative Ende ⊖ muss zuerst eingelegt werden. Schließen Sie die Abdeckung gemäß Pfeilrichtung.



- Beim Austausch der Akkus muss das positive Ende ⊕ zuerst herausgenommen werden.

◆◆ Anschließen

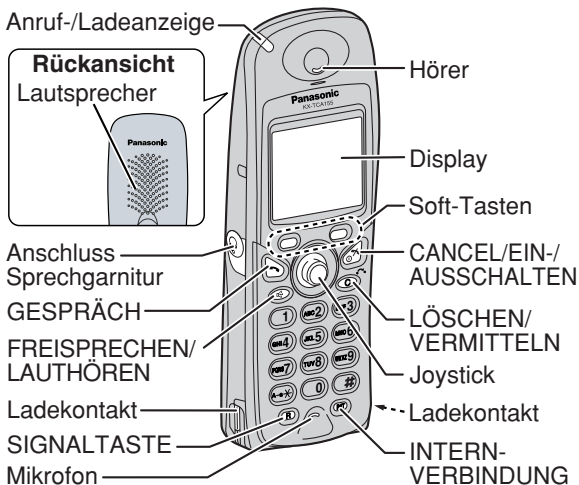


- VERWENDUNG NUR MIT DEM Panasonic Steckernetzgerät PQLV200CE.

Laden Sie den Akkus vor dem ersten Gebrauch ungefähr 7 Stunden auf.



Anordnung der Bedienelemente



Taste **GESPRÄCH**:
Wird zum Tätigen und Entgegennehmen von Gesprächen verwendet.



Joystick:
Dient der Einstellung der Lautstärke des Ruftons/Hörers; Auswahl des Funktionsmodus und der direkt oberhalb angezeigten Funktion; zur Auswahl eines gewünschten Eintrags den Cursor verschieben.



Taste **FREISPRECHEN/LAUTHÖREN**:
Wird für den Freisprechbetrieb verwendet. Um wieder über den Hörer zu sprechen, drücken Sie die Taste GESPRÄCH.



Taste **SIGNALTASTE**:
Wird verwendet, um die aktuelle Verbindung zu lösen und einen anderen Anruf zu tätigen, ohne aufzulegen, oder um ein anklopfen des Amtsgespräch entgegenzunehmen.



Taste **INTERNVERBINDUNG**:
Wird zum Tätigen und Entgegennehmen von Interngesprächen verwendet.



Taste **LÖSCHEN/VERMITTELN**:
Dient zum Löschen von Ziffern oder Zeichen, oder zum Vermitteln eines Gesprächs an eine andere Nebenstelle.



Taste **CANCEL/EIN/AUSSCHALTEN**:
Um ein Gespräch zu beenden, verlassen Sie das Telefonbuch oder den Funktionsmodus oder schalten das DECT-MT aus/ein.

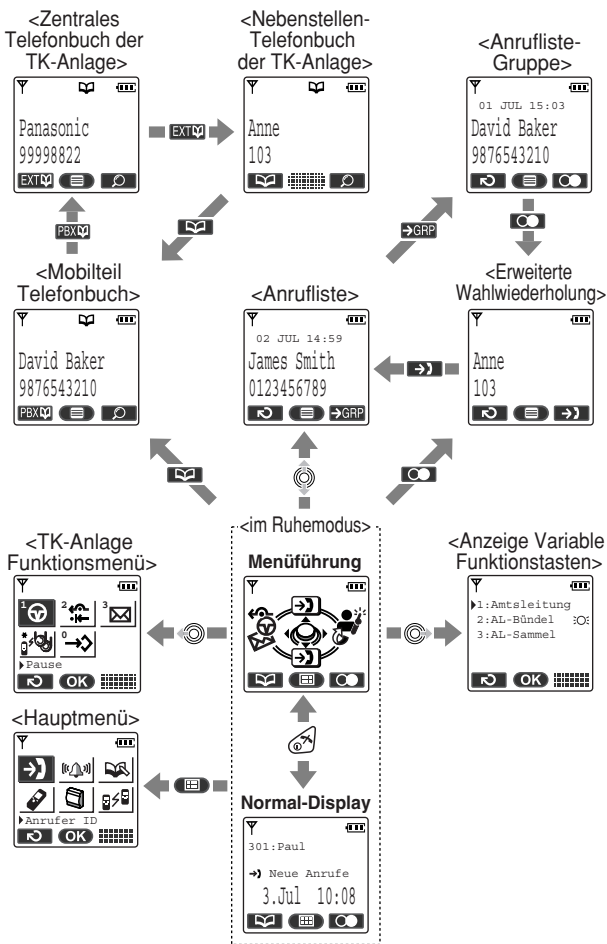


Soft-Tasten:
Dienen zum Auswählen der direkt oberhalb der jeweiligen Taste angezeigten Funktion. Welche Funktion angezeigt wird, richtet sich nach dem jeweiligen Modus.

Vor der Inbetriebnahme des DECT-Mobilteils

◆◆ Bedienungsoberfläche

Die Funktionen des DECT-MT werden über das Display-Menü aufgerufen und mit dem Joystick und den Soft-Tasten ausgewählt. Im Ruhemodus wird die bedienerfreundliche Menüführung angezeigt.

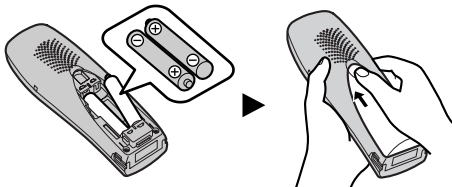


- Wenn die Tastatur gesperrt ist oder das DECT-MT sich in der einer Ladestation befindet, können Sie das Display nicht wechseln.
- Sie können auswählen, ob die Menüführung angezeigt werden soll.

Avant la première utilisation

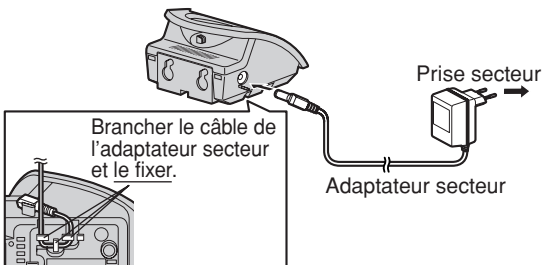
◆◆ **Installation des batteries**

Insérez les batteries comme illustré. L'extrémité négative ⊖ doit être insérée d'abord. Fermez le couvercle comme indiqué par la flèche.



- Lorsque vous remplacez les batteries, l'extrémité positive ⊕ doit être retirée d'abord.

◆◆ **Connexion**

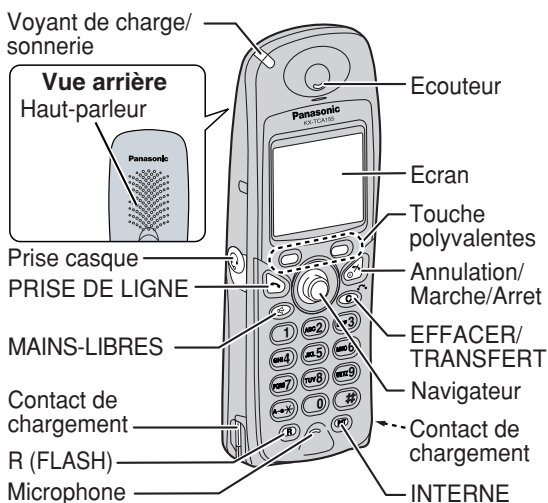


- N'UTILISER QUE L'ADAPTATEUR SECTEUR PQLV200CE de Panasonic.

Chargez les batteries pendant environ 7 heures avant la première utilisation.



Fonctions des Touches



Toucher PRISE DE LIGNE:
Utilisée pour faire ou recevoir des appels.



Toucher INTERNE:
Sert à effectuer ou à recevoir des appels internes.



Navigateur:
Utilisé pour régler le volume de la sonnerie/écouteur sélectionner le mode Fonction et la fonction affichée au sommet, et pour déplacer le curseur sur les éléments désirés.



Toucher EFFACER/TRANSFERT:
Utilisée pour effacer des chiffres ou des caractères, ou transférer un appel à un autre utilisateur.



Toucher MAINS-LIBRES:
Utilisée pour les conversations mains-libres. Appuyez sur la touche PRISE DE LIGNE pour ré-utiliser l'écouteur.



Toucher Annulation/Marche/Arrêt:
Utilisée pour terminer des appels, quitter les modes Répertoire ou Fonction ou allumer/éteindre le DECT.



Toucher RENUMÉROTATION:
Utilisée pour déconnecter l'appel en cours et effectuer un autre appel sans raccrocher ou répondre à un Appel en attente de l'opérateur téléphonique.

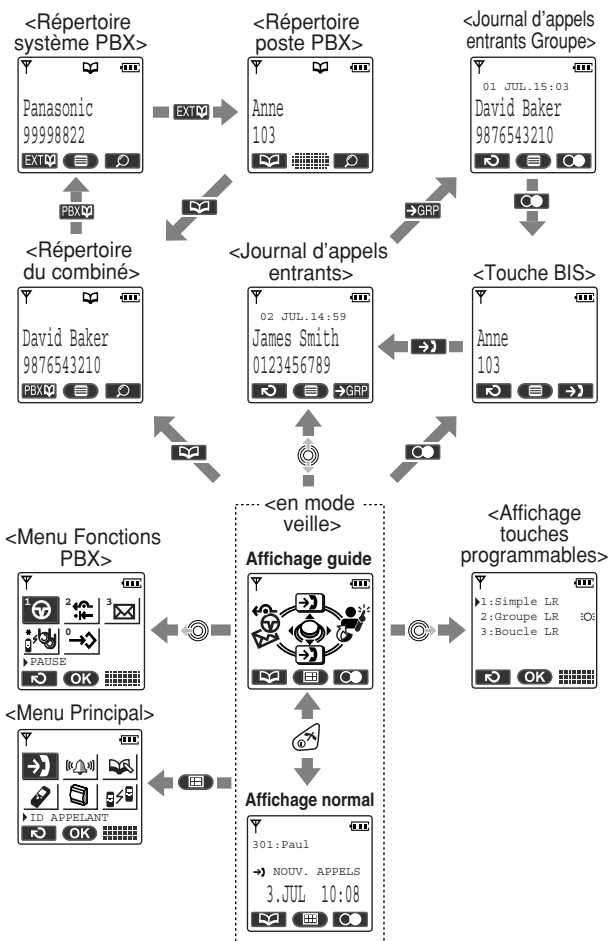


Touches polyvalentes:
Utilisées pour sélectionner la fonction affichée en haut de chaque touche. Les fonctions affichées dépendent de l'état d'utilisation.

Avant d'utiliser le DECT

◆◆ Guide de fonctionnement

Vous pouvez accéder aux fonctions du DECT par le menu de l'écran et les sélectionner avec le navigateur et les touches polyvalentes. L'affichage du guide est illustré en mode veille pour une utilisation facile.



- Vous ne pouvez pas changer les affichages en mode de verrouillage des touches ou quand le DECT est sur un chargeur.
- Vous pouvez sélectionner si l'affichage du guide sera affiché ou non.

Panasonic

DECT Draadloze Handset

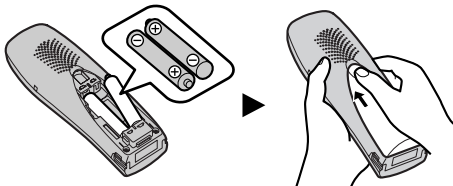
Beknopte handleiding

Model nr. **KX-TCA155**

Voordat u het toestel gaat gebruiken

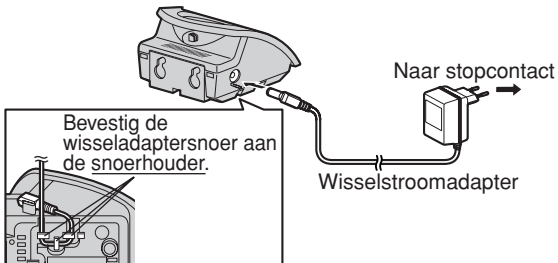
◆◆ *Plaatsen van de batterij*

Plaats de batterijen zoals afgebeeld. De negatieve ⊖ pool moet als eerste worden geplaatst. Sluit de deksel zoals is aangegeven door de pijl.



- Als u de batterijen vervangt, moet de positieve pool ⊕ als eerste worden verwijderd.

◆◆ *Aansluiting*

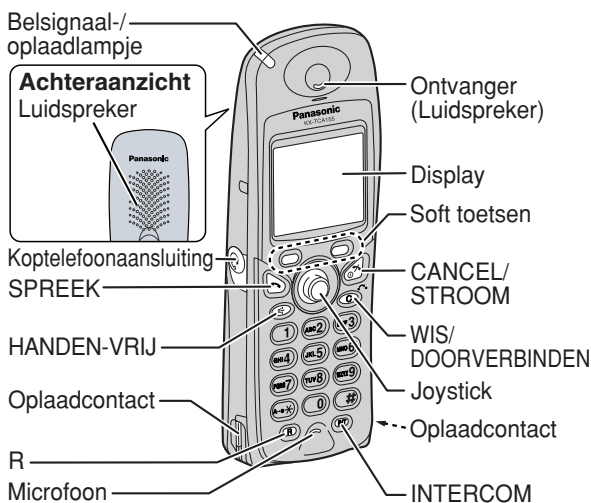


- ALLEEN GEBRUIKEN MET de Panasonic WISSELSTROOMADAPTER PQLV200CE.

Laad de batterij ongeveer 7 uren op voor het eerste gebruik.



Plaats van de bedieningstoetsen



SPREEK toets:
om gesprekken te beginnen of te ontvangen.



INTERCOM toets:
om interne gesprekken te voeren of te ontvangen.



Joystick:
om het bel/ontvangstvolumen af te stellen, de Funktiemodus te selecteren en de functie die vlak daarboven op het display wordt weergegeven, en om de cursor te verplaatsen voor het selecteren van een gewenst item.



WIS/DOORVERBINDEN toets:
wordt gebruikt om cijfers of tekens te wissen, of gebruikt voor het doorverbinden van een gesprek naar een andere partij.



HANDEN-VRIJ toets:
wordt gebruikt voor handen-vrij telefoneren. Druk op de SPREEK toets om de luidspreker te activeren.



CANCEL/STROOM toets:
wordt gebruikt om gesprekken te beëindigen, het Telefoonboek of de Funktiemodus sluiten, of om de HS in/uit te schakelen.



R toets:
wordt gebruikt om het huidige gesprek te beëindigen en een ander gesprek te beginnen zonder de verbinding te verbreken, of om een Gesprek Wacht te beantwoorden.

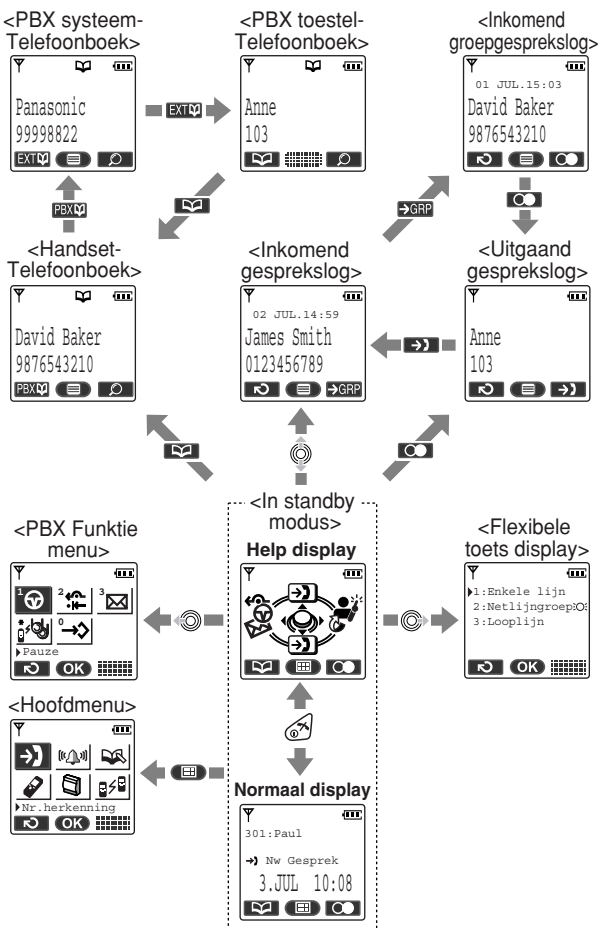


Soft toetsen:
wordt gebruikt om de functie te selecteren die vlak boven elke toets staat wordt. Welke functies dat zijn, is afhankelijk van het gebruik.

Voordat u de HS gaat bedienen

◆◆ Overzicht van de bediening

Functies van de HS kunnen worden geactiveerd via het displaymenu en geselecteerd worden met behulp van de joystick en Soft toetsen. Het Help display wordt in standby modus weergegeven voor eenvoudige bediening.



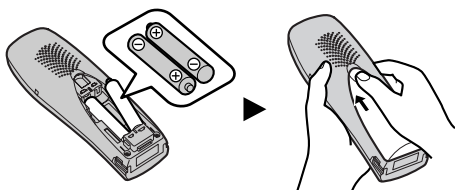
- U kunt niet tussen deze displays omschakelen als de toetsblokkering is geactiveerd, en de HS zich op de oplader bevindt.
- U kunt kiezen of het Help display wel of niet wordt weergegeven.

N. modello **KX-TCA155**

Operazioni preliminari

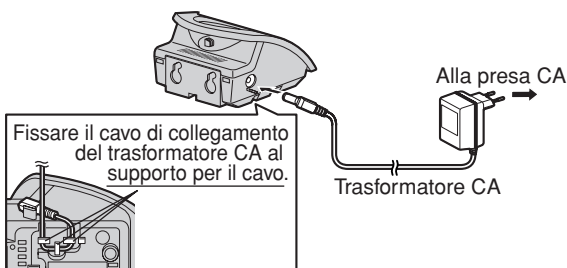
◆◆ Installazione delle batterie

Inserire le batterie come illustrato. Inserire prima il polo negativo ⊖. Chiudere il coperchio come indicato dalla freccia.



- Quando si sostituiscono le batterie, rimuovere prima il polo positivo ⊕.

◆◆ Collegamento



- UTILIZZARE ESCLUSIVAMENTE L'ALIMENTATORE CA Panasonic PQLV200CE.

Caricare le batterie per circa 7 ore prima dell'utilizzo iniziale.



Posizione dei controlli



Pulsante PARLARE:
Utilizzato per effettuare o ricevere chiamate.



Joystick:
Utilizzato per regolare il volume della suoneria/ricevitore, selezionare la modalità Funzione e la funzione visualizzata direttamente sopra, e spostare il cursore per selezionare la voce desiderata.



Pulsante VIVA VOCE:
Utilizzato per la conversazione in modalità viva voce. Premere il pulsante PARLARE per ritornare alla conversazione tramite ricevitore.



Pulsante RICHIAMATA:
Utilizzato per interrompere la chiamata corrente ed effettuare un'altra chiamata senza riagganciare, oppure per rispondere a un Avviso di chiamata da parte del gestore telefonico.



Pulsante INTERFONO:
Utilizzato per effettuare o ricevere chiamate via interfono.



Tasto ELIMINARE/TRASFERIMENTO:
Utilizzato per cancellare le cifre o i caratteri, oppure per trasferire una chiamata ad un altro utente.



Pulsante CANCELLA/POWER:
Utilizzato per terminare le chiamate, uscire dalla modalità Rubrica o Funzione, o per accendere/spegnere il TP.

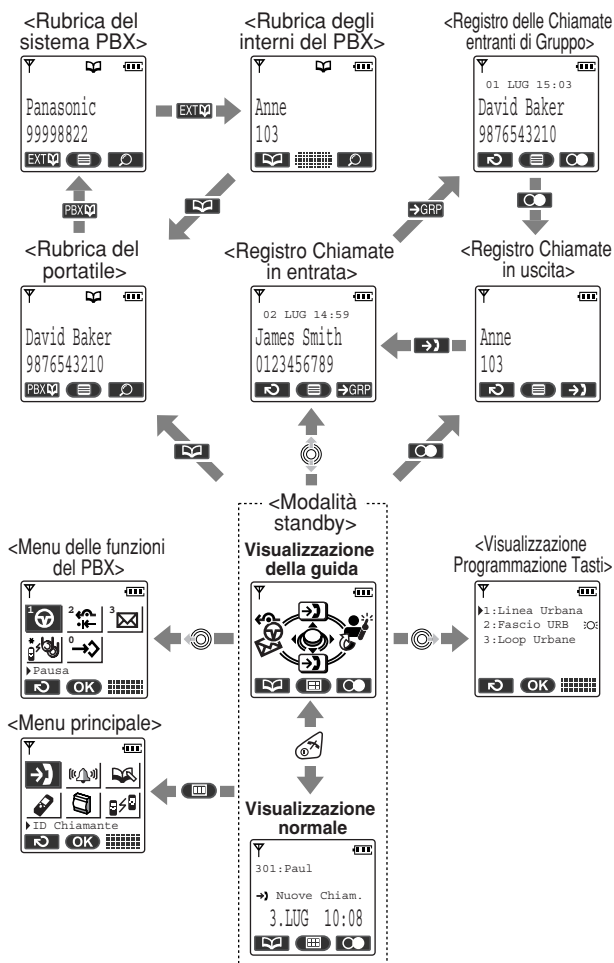


Pulsanti Funzione Menu:
Utilizzato per selezionare la funzione visualizzata sopra ciascun pulsante. Le funzioni visualizzate dipendono dallo stato dell'utilizzo.

Prima di utilizzare il Portatile cordless

◆◆ Descrizione del funzionamento

È possibile accedere alle funzioni del derivato TP tramite il menu di visualizzazione, selezionandole con il joystick e con i tasti programmabili. In modalità standby viene visualizzata la guida per facilitare le operazioni.



- Non è possibile passare da una visualizzazione all'altra quando è attivo il blocco tasti o il derivato TP si trova in carica.
- È possibile scegliere se attivare o meno la visualizzazione della guida.

Panasonic

Teléfono Portátil DECT

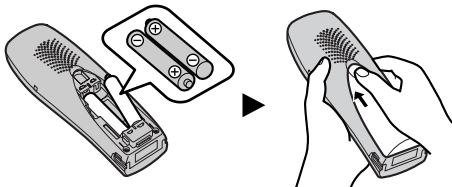
Gúia rápida

Nº de modelo **KX-TCA155**

Antes de su utilización por primera vez

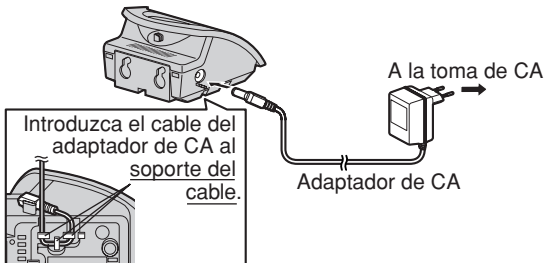
◆◆ Instalación de la batería

Inserte las baterías como se muestra. La parte negativa ⊖ se debe introducir primero. Cierre la cubierta como indica la flecha.



- Cuando cambie las baterías, la parte ⊕ positiva se debe quitar primero.

◆◆ Conexión



- UTILICE SÓLO el ADAPTADOR de CA PQLV200CE de Panasonic.

Cargue las baterías durante 7 horas antes de empezar a utilizar la unidad.



Ubicación de los controles



Tecla **DESCOLGAR**:

Se utiliza para hacer o recibir llamadas.



Joystick:

Se utiliza para ajustar el volumen del timbre/receptor, seleccionar el modo Función y la función que aparece en la pantalla, y mover el cursor para seleccionar un elemento deseado.



Tecla **ALTAVOZ**:

Se utiliza para una conversación con manos libres. Pulse la tecla DESCOLGAR para volver al receptor.



Tecla **RELLAMADA**:

Se utiliza para desconectar la llamada actual y realizar otra llamada sin colgar, o responder una llamada en espera desde la compañía telefónica.



Tecla **INTERCOM**:

Se utiliza para hacer o recibir llamadas internas.



Tecla **BORRAR/TRANSFERIR**:

Se utiliza para borrar dígitos o caracteres, o transferir una llamada a otro interlocutor.



Tecla **CANCELAR/POWER**:

Se utiliza para finalizar las llamadas, salir del listín telefónico o del modo Función, o para activar o desactivar la EP.



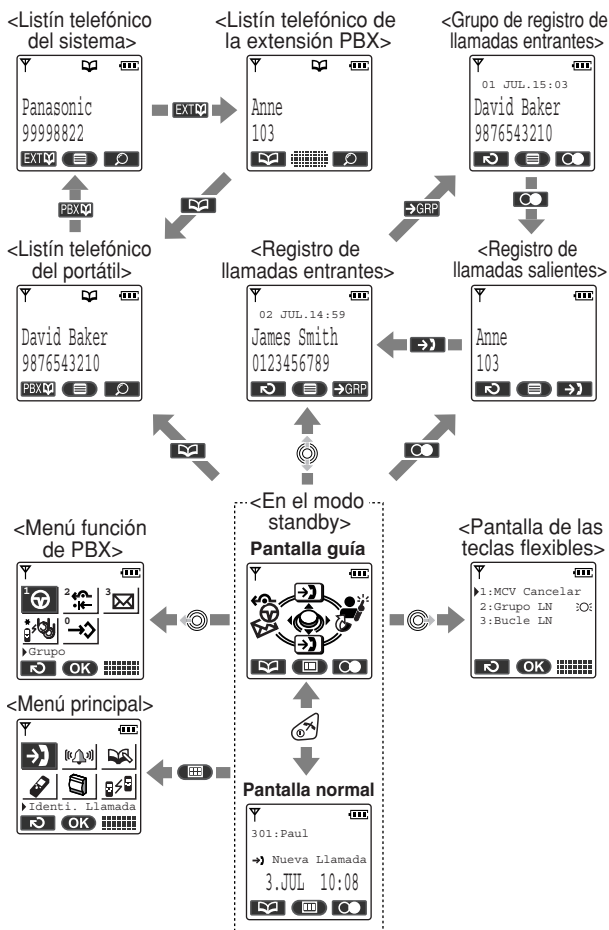
Teclas **Soft**:

Se utilizan para seleccionar la función que se visualiza directamente sobre cada tecla. Las funciones que se visualizan dependen del estado de uso.

Antes de utilizar la EP

◆◆ Descripción general del funcionamiento

Se accede a las funciones de la EP a través del menú pantalla, y se seleccionan con el joystick y las teclas soft. Para un funcionamiento fácil, la pantalla guía se muestra en el modo standby.



- No puede pasar entre las pantallas en el modo de bloqueo de teclas, ni cuando la EP se encuentra en el cargador.
- Puede seleccionar si quiere visualizar la pantalla guía o no.

Panasonic

DECT Bärbar Telefon

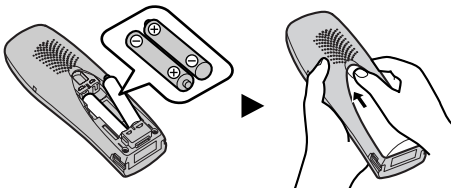
Snabbguide

Modellnr **KX-TCA155**

Innan du börjar

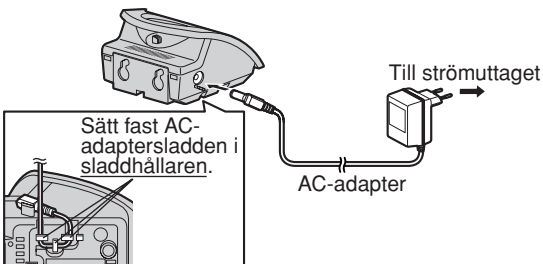
◆◆ **Batteriinstallation**

Sätt i batterierna enligt bilden. Sätt i batterierna med den negativa polen ⊖ först. Stäng höljet som pilen visar.



- När du byter batterierna ska den positiva ⊕ polen avlägsnas först.

◆◆ **Anslutning**



- ANVÄND ENDAST TILLSAMMANS MED Panasonics AC-ADAPTER PQLV200CE.

Ladda batterierna cirka 7 timmar innan du börjar använda dem.



Knapparnas placering



Knappen **TALA**:
Används för att ringa
eller besvara samtal.



Knappen **INTERNT**:
Används för att ringa
upp eller besvara
internsamtal.



Styrspaken:
Används till att justera
volymen på ringsignal/
lur. Välj funktionsläget
och den funktionen som
visas ovanför. Använd
markören när du väljer
alternativ.



Knappen **RENSA/
ÖVERFLYTTNING**:
Används till att rensa
bort siffror eller tecken,
eller för att överflytta ett
samtal till en annan
person.



Knappen
HÖGTALARTELEFON:
För handsfree-samtal.
Tryck på knappen TALA
för att återgå till
lursamtal.



Knappen **Avbryt-På/Av**:
Används till att avbryta
samtal, lämna
telefonboken eller
funktionsläget, eller slå
på/av den bärbara
telefonen.



Knappen **R**:
Används för att bryta ett
pågående samtal och
ringa upp ett nytt
nummer utan att lägga
på luren, eller för att ta
emot Samtal väntar från
teleoperatören.

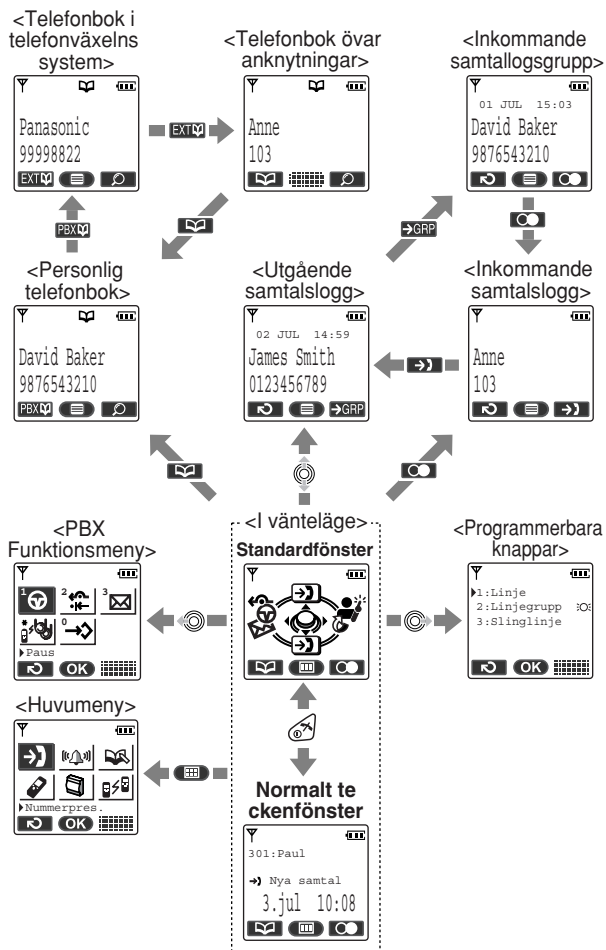


Systemknappar:
Används till att välja
funktionen som visas
direkt ovanför
respektive knapp. Vilka
funktioner som visas
beror på vilket land du
befinner dig i.

Innan du börjar använda den bärbara telefonen

◆◆ Översikt över användningen

Funktionerna i den bärbara telefonen når du via menyn och väljer med styrspaken och systemknapparna. Standardfönstret visas i vänteläge för enkel användning.



- Du kan inte växla mellan teckenfönstren när bärbara telefonen befinner sig i låst läge eller när den laddas.
- Du kan välja om standardfönstret ska visas eller inte.

Panasonic

DECT-puhelin

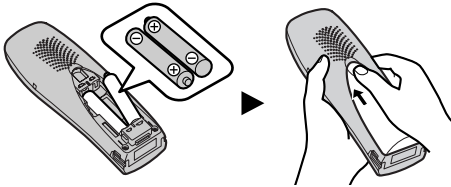
Pikaopas

Malli **KX-TCA155**

Johdanto

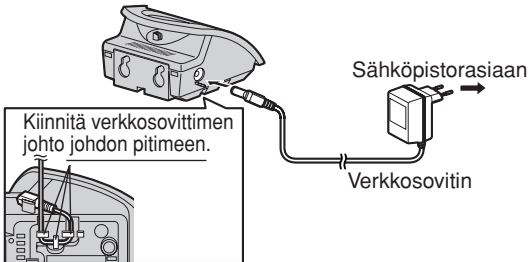
◆◆ Akkujen asennus

Aseta akut kuvassa näkyvällä tavalla. Miinuspää on asetettava ⊖ ensin. Sulje kansi työntämällä sitä nuolen osoittamaan suuntaan.



- Kun vaihdat akun, pluspää on irrotettava ⊕ ensin.

◆◆ Kytkeä

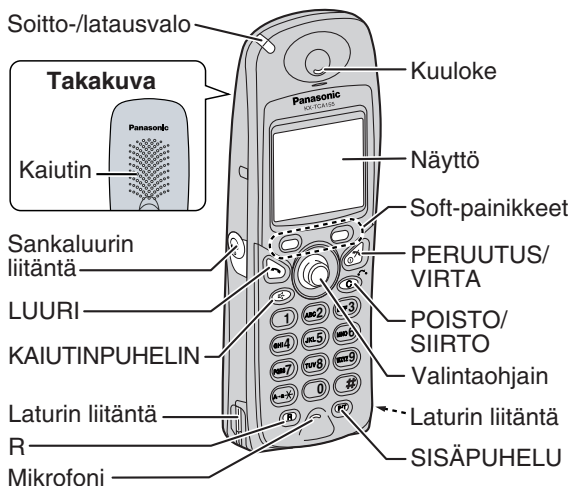


- Käytä VAIN Panasonicin PQLV200CE-verkkosovitinta.

Lataa akkuja noin 7 tunnin ajan ennen käyttöä.



Puhelimen osat



LUURI-näppäin:
Tätä käytetään puhelua soittaessa tai niihin vastattaessa.



SISÄPUHELU-näppäin:
Tätä käytetään sisäpuhelun soittoon tai vastaanottoon.



Valintaohjain:
Soittoäänen/kuulokkeen äänenvoimakkuutta voi säätää valitsemalla toimintotilan ja heti yläpuolella näkyvän toiminnon ja siirtämällä kohdistimen halutun vaihtoehdon kohdalle.



POISTO/SIIRTO-näppäin:
Tätä käytetään numeroiden tai merkkien poistoon näytöstä tai puhelun siirtoon jollekin toiselle osapuolelle.



KAIUTINPUHELIN-näppäin:
Tätä käytetään handsfree-puheluissa. Kuulokkeen käyttöön voi palata painamalla LUURI-näppäintä.



PERUUTUS/VIRTA-näppäin:
Tällä voi lopettaa puhelun, poistua puhelinluettelosta tai toimintotilasta tai kytkeä tai katkaista puhelimen virran.



R-näppäin:
Tätä käytetään silloin, kun halutaan soittaa välipuhelu edellistä puhelua lopettamatta tai kun halutaan vastata koputtavaan puheluu.



Soft-painikkeet:
Näillä valitaan kummankin Soft-näppäimen yläpuolella näkyvä toiminto. Näytössä näkyvät toiminnot riippuvat käyttötilanteesta.

CE 0436

We, Panasonic Communications Company (U.K.) Ltd., declare that this equipment is in compliance with the essential requirements and other relevant provisions of Directive 1999/5/EC.

If you want to get a copy of the original Declaration of Conformity of our products which relates to the R&TTE, please contact to our web address:

<http://doc.panasonic.de>

© 2003 Panasonic Communications Co., Ltd. All Rights Reserved.

Panasonic Communications Company (U.K.) Ltd.
Pencarn Way, Duffryn, Newport, South Wales,
NP10 8YE, United Kingdom

PSQX2990WA KK0703TT3054